

Club de Ajedrez Pueblonuevo

1.977 - 2.016

C/ Álava, 14 - 28017 Madrid

C/ Máximo San Juan, 2 (esq. Iglesia) - 28017 Madrid



PRESENTACIÓN CURSOS DE AJEDREZ EN COLEGIOS

*"El ajedrez, como la música, tiene el poder
de hacer felices a las personas"*

S. Tarrasch

Personas de contacto:

José Antonio Gómez González

Tlf: 635 417 299

jaggym@telefonica.net

Enero de 2016



Pueblo Nuevo – Madrid - 1977

Indice

	Pág.
1. El Club de Ajedrez Pueblo Nuevo	2
2. Colegios en los que monitores del Club han impartido clases	3
3. Torneos organizados por el CA Pueblo Nuevo y la Junta Municipal de Ciudad Lineal	4
4. El ajedrez en el colegio	4
5. Recursos docentes del CA Pueblo Nuevo	7
6. Orientación pedagógica y contenidos de los cursos de ajedrez	9
7. Condiciones contractuales	10



Pueblo Nuevo – Madrid - 1977

1. El Club de Ajedrez “PUEBLO NUEVO”

Equipos en la Liga Madrileña ¹	División PREFERENTE (dos equipos) Primera División (dos equipos) Segunda División Tercera División (cinco equipos) Liga Infantil (un equipo)
Fundación:	1.977
Sedes:	C/ Álava, 16 - 28017 Madrid C/Máximo San Juan s/n - 28017 Madrid.
Número de Socios:	127
Socios ranking Federac. Internacional	77
Monitores titulados por Fed. Española	1
Monitores titulados por Fed. Madrileña	4
Presidente:	José Antonio Gómez González
CIF:	G 78913605
Web:	www.ajedreznuevopueblo.com www.ajedrezfma.es (enlaces clubs)
Personas de contacto:	José Antonio Gómez González Tlf: 635 417 299 jaggym@telefonica.net

Inscrito en el **Registro de Asociaciones Deportivas** de la Comunidad de Madrid el 28 de Octubre de 1.988, con el número 1.251 (Sección Clubes)

¹ Pueblo Nuevo es el club con más equipos en la Liga Madrileña, es decir, con más socios/jugadores comprometidos en competiciones: entre ellos un equipo juvenil y otro infantil. En la Liga Infantil participan 10 jugadores menores de 14 años.



Pueblo Nuevo – Madrid - 1977

2. Colegios en los que monitores del Club han impartido clases de ajedrez:

Desde el curso 1.999/00, monitores del Club de Ajedrez Pueblo han impartido clases de ajedrez en los siguientes colegios:

- Colegio Público Carlos V.
- Colegio Concertado Corazón de María.
- Colegio Público Concepción.
- Colegio Concertado María Reina
- Colegio Concertado Leopoldo Alas.
- Colegio Concertado de Jesús

El Club se encarga de organizar en los distritos de **Ciudad Lineal y Barajas** los **Juegos Deportivos Municipales**. En Ciudad Lineal se celebran, desde hace cuatro años, **en nuestra sede**.

En la sede del Club se imparten clases los miércoles por la tarde y los sábados por la mañana, en diferentes niveles: **desde principiante hasta jugadores de los equipos de liga infantil y de Segunda o Tercera División**.





Pueblo Nuevo – Madrid - 1977

3. Torneos organizados por el Club de Ajedrez Pueblo Nuevo y la Junta Municipal de Ciudad Lineal.

El Club de Ajedrez Pueblo Nuevo ha organizado, **en colaboración con la Junta Municipal de Distrito de Ciudad Lineal**, los siguientes torneos con participación infantil y juvenil:

- ✓ Fiestas de San Juan Bautista (junio) (cuatro ediciones)
- ✓ Navidad (Infantil/Juvenil) (diciembre) (siete ediciones)

Los alumnos de nuestros cursos de ajedrez en los colegios están invitados a participar en estos torneos.

Además, para los alumnos de los distintos cursos, el Club organiza un torneo Infantil-Juvenil previo a su torneo social.

4. El ajedrez en el colegio

Numerosos estudiosos han subrayado la conveniencia de incluir el ajedrez en los *currícula* escolares². Pensar antes de actuar, prever las consecuencias de las propias acciones, asumir las responsabilidades por lo hecho cuando las cosas salen mal –derrota–, voluntad de vencer, fortalecer la memoria y la voluntad, controlar los nervios, aprender a deducir y prever las reacciones del adversario, razonamiento lógico, reconocer los errores con el análisis de las propias partidas, creatividad, planificación, orden... son algunas de las cualidades que desarrolla el ajedrez³.

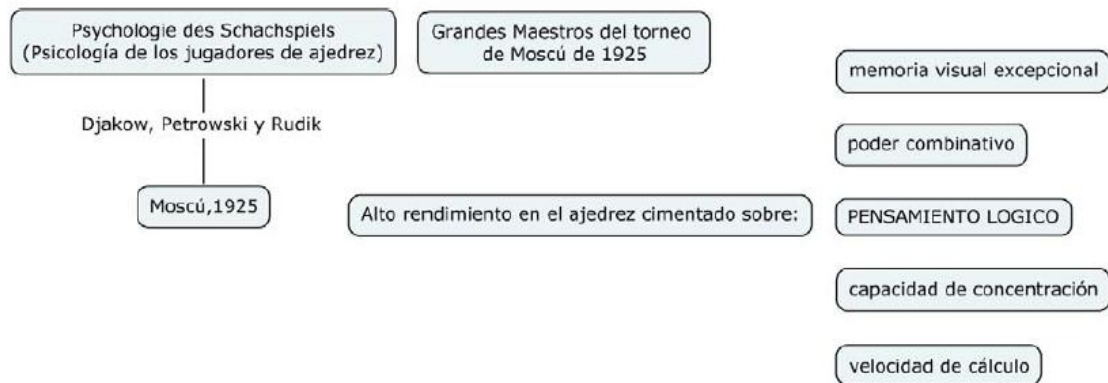


² VARIOS AUTORES: The Benefits of Chess in Education. Examples of research and papers on chess and education, Kasparov Roundation, www.academiadesah.ro/files/research_kcfe.pdf

³ GLIGA, Fotinica; FLESNER, Petru Iulian (2013): "Cognitive benefits of Chess Training in novice children", 5th. Conference on Educational Sciences, WCES, en *Procedia Social and*



Pueblo Nuevo – Madrid - 1977



En varios países el ajedrez se ha integrado en el sistema educativo de diferentes maneras. En Estados Unidos, las experiencias de varias ciudades muestran un sistemático incremento de las capacidades escolares en los alumnos que asisten a clases de ajedrez⁴. **En España** ha quedado a iniciativa de los centros de enseñanza y de las instituciones públicas que han apoyado proyectos en este sentido.

Centros privados, como la Institución Marcote (Vigo y Mondáriz, Pontevedra), o los colegios Agave (Almería), Mirabal (Boadilla del Monte, Madrid), Brains, o Saint Anne's (Madrid) **lo han incluido en las horas lectivas de primaria y secundaria**, en diversos niveles. En otros colegios se ha introducido en horas no lectivas y con mayor o menor grado de voluntariedad por parte de los alumnos.

Desde la enseñanza pública hay que destacar el **Proyecto Xaque, de la Xunta de Galicia** en colegios públicos y subvencionados de esta Comunidad⁵. En

Behavioral Sciences, Elsevier, 116, 962-967. Rudik, Diakov, Petrovski (1926): *Psicología del juego del ajedrez*.

⁴ PALM Christine (1990): *New York City Schools Chess Program*. y VARIOS AUTORES: "Chess improves academic performance", en *The beneficits ... op. cit.* pág. 11-12.

⁵ La experiencia piloto de este Programa Xaque se realizó en el Colegio Público Trazo de Santiago de Compostela. Jesús Lojo, uno de los responsables del programa exponía de esta manera la plasticidad del ajedrez: "En educación física se jugaba al ajedrez como un deporte, en matemáticas se explica el sistema decimal o las fracciones con el tablero de fondo; en Literatura utilizábamos los textos de Jorge Manrique con proverbios ajedrecísticos y también establecimos un paralelismo entre la historia de la humanidad y la del juego"



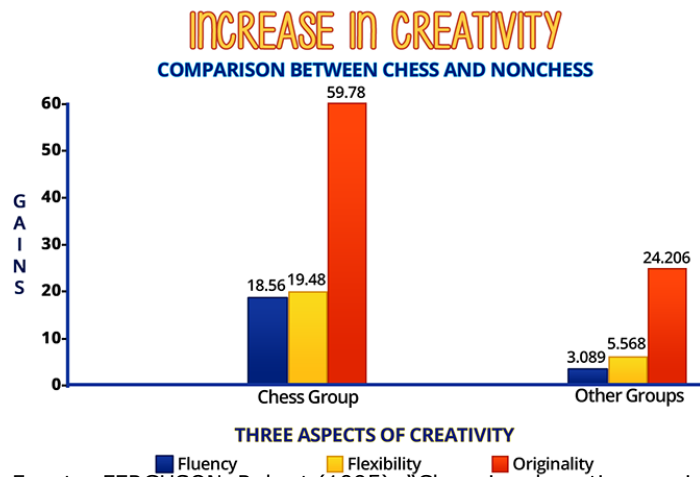
Pueblo Nuevo – Madrid - 1977

Canarias y en Almería⁶ se desarrollan programas que implican a los colegios públicos. En **Valencia la Escuela Municipal de Ajedrez**, organizada para el Club de Ajedrez Valencia, programa actividades para los colegios de la ciudad y en su sede. Todos estos programas coinciden en que las clases de ajedrez

se realizan en horas lectivas y se imparten a todos los alumnos. En la Comunidad de Madrid hay varias experiencias de colaboración entre ayuntamientos y clubes de ajedrez (San Sebastián de los Reyes, Fuenlabrada) así como entre algunos centros públicos y privados y clubes de ajedrez, entre ellos nuestro club.

Dos elementos destacan de estas experiencias:

- Su elevada aceptación entre los alumnos⁷, padres⁸ y profesores⁹
- Sus efectos positivos sobre el rendimiento escolar¹⁰



Fuente: FERGUSON, Robert (1995): "Chess in education; a wise movement", Conference at the Borough of Manhattan Community College, January, 12-13.

⁶ Proyecto Ajedrez-Escuela, Agustín Serrabona López: "El ajedrez de base", ponencia presentada al Curso "Ajedrez: Deporte y medio pedagógico", UNED, Cambrils, 3-7 julio 2.000

⁷ En el Colegio Mirabal el 84% de los alumnos considera la clase de ajedrez divertida, al 87% le gustaría tener más clases a la semana, el 90% desearía seguir teniendo clases de ajedrez en cursos sucesivos y el 60% recibió algún regalo relacionado con el ajedrez durante el curso. José Angel López de Turiso, *Potencial del Ajedrez como materia formativa en las escuelas*, ponencia presentada al Curso "Ajedrez: Deporte y medio pedagógico", UNED, Cambrils, 3 a 7 de julio de 2.000

⁸ "Los padres están encantados, y nos han pedido que incluyamos a los niños de 6 y 7 años" Rosario Carrillo, del colegio Saint Anne's de Madrid.

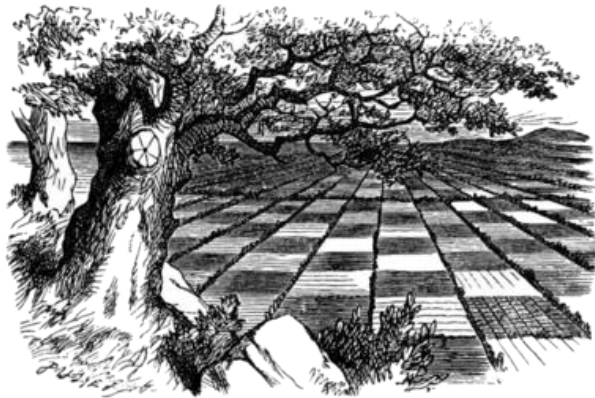
⁹ En San Sebastián de los Reyes el 73% de los tutores de las clases consideran el curso realizado como "muy positivo" y 35,4 como "positivo"



Pueblo Nuevo – Madrid - 1977

En **Ciudad Lineal**, como ya se ha señalado en el punto 2 de esta presentación, varios colegios tienen Ajedrez como actividad extraescolar a cargo de monitores del Club de Ajedrez Pueblo Nuevo, titulados por la Federación Madrileña de Ajedrez.

Por su valor formativo, el ajedrez debería tener más peso en la formación de los alumnos. Además que el ajedrez aporta un valor añadido a la imagen de los centros ante la comunidad escolar. Por ello, estamos en condiciones de negociar la creación



de **ESCUELAS DE AJEDREZ en cada centro, o cursos específicos que vayan más allá de los niveles de iniciación.**

5. Recursos Docentes del CLUB DE AJEDREZ "PUEBLO NUEVO"

Recursos Humanos:

- ✓ 5 Monitores titulados por las federaciones española (1) y Madrileña (4).
- ✓ 77 Jugadores con ranking internacional, de la Federación Internacional (FIDE), y 82 con ranking nacional (FEDA), varios de ellos con experiencia docente en centros de enseñanza de ajedrez y en colegios.
- ✓ Aproximadamente 80 jugadores que juegan habitualmente en las distintas categorías de la Liga Madrileña.

¹⁰ Según Boris Slotnik, catedrático de pedagogía y de ajedrez de la Universidad de Moscú, actualmente en la UNED, los **resultados del Proyecto Xaque en el colegio Monte Faro (Fene, La Coruña)** fueron los siguientes: "después de 14 clases, la capacidad intelectual de los seis niños de siete años se había elevado en



Pueblo Nuevo – Madrid - 1977

Medios materiales:

El Club de Ajedrez Pueblo Nuevo pondrá a disposición de los alumnos de los cursos los siguientes medios:

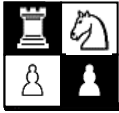
- ✓ Método y programa de enseñanza para el curso.
- ✓ Libros de ajedrez en préstamo (disponibles en la biblioteca del Club)
- ✓ Revistas de ajedrez en préstamo (disponibles en la biblioteca del Club)
- ✓ Cintas de vídeo para ejemplos y demostraciones (propiedad del Club)
- ✓ Material en fotocopias de partidas, problemas, etc.
- ✓ Planillas de anotación de partidas
- ✓ Relojes de ajedrez (propiedad del Club)
- ✓ Recortes de prensa: con partidas, reportajes, etc.
- ✓ Programa Fritz que puede cargarse en los ordenadores del centro, y otros programas (Fritz es el programa más extendido).

Parte de estos materiales podrán quedar en depósito en los colegios correspondientes, por lo que se deberá prever **un sistema para evitar pérdidas y deterioros.**

El centro deberá facilitar ciertos medios elementales, pero imprescindibles a los alumnos:

- ✓ Cuadernos, preferiblemente cuadriculados.
- ✓ Material propio de colegio: lápiz, bolígrafo, pinturas, goma de borrar.
- ✓ Pizarra para la clase
- ✓ Facilidades para fotocopiar parte del material

un 65%; la de los diez alumnos de 5 años, en un 25%, de acuerdo con los resultados del test Ravin, versión 5 A"



Pueblo Nuevo – Madrid - 1977

- ✓ Proyector de transparencias o cañón (si es posible)
- ✓ Tablero Mural y tableros y piezas para los alumnos.

6. Orientación pedagógica y contenidos del curso.

En cada Centro los contenidos se adaptan a las necesidades de los alumnos. Como aproximación, la orientación de nuestros cursos es siguiente:

Metodología:

- ✓ Sistema mixto: **mezcla de explicación, juego (partidas) y participación en competiciones.**
- ✓ Partidas con jugadores de elevado nivel (**simultáneas** con el monitor y con otros jugadores del Club Pueblo Nuevo o de otros clubs)
- ✓ A final del curso se realizará un **torneo entre los niños participantes.**
- ✓ **Clases variadas:** lectura, competición individual, explicación con tableros murales, resolución de problemas, ejercicios, juego con reloj, anotación de partidas, etc.
- ✓ **Participación por los niños que lo deseen en los torneos organizados por el Club.**
- ✓ **El Club de Ajedrez Pueblo Nuevo se reserva el derecho de invitar, con el conocimiento de los padres (y dirección o APA), a los alumnos de más nivel a participar con sus equipos en la Liga Infantil de Madrid.**



Contenidos del curso, programa (a determinar en función de las necesidades y nivel de cada grupo):



Pueblo Nuevo – Madrid - 1977

- ✓ Historia del ajedrez: orígenes, campeones, grandes jugadores y sus partidas.
- ✓ El tablero. Las piezas. La colocación de las piezas. Movimiento de las piezas. Explicación, demostración y ejercicios en el mural.
- ✓ El enroque: tipos, reglas, objeto.
- ✓ El jaque.
- ✓ Fases de la partida: apertura, medio juego, final.
- ✓ Mates: divertidos: pastor, loco, etc.
- ✓ Aperturas y defensas famosas: española, italiana, siciliana, vienesa, gambitos, etc.
- ✓ Ejercicios y problemas sencillos
- ✓ Temas de ataque y combinación.
- ✓ La anotación de las partidas. Ejercicios de reconstrucción de partidas.
- ✓ Reconstrucción de partidas famosas por los alumnos: Capablanca - Mashall, Reti - Alekhine...
- ✓ El reloj. Partidas con reloj.

7. Condiciones contractuales

- ✓ Los monitores serán siempre socios del Club de Ajedrez Pueblo Nuevo.
- ✓ Los horarios de clase se establecerán de acuerdo entre el Colegio y el Club, dependiendo de las disponibilidades de monitores, número de alumnos por clase, nivel de los alumnos, etc.
- ✓ El número de alumnos por clase oscilará entre los 10 y los 18. Idealmente sus edades deben estar comprendidas entre los 6 y los 13/14



Pueblo Nuevo – Madrid - 1977

años. El Club dispondrá de una ficha de cada alumno con sus datos básicos, que se facilitará en las primeras clases del curso.

- ✓ En caso de que sea necesario adquirir material para las clases (tablero mural, tableros y piezas) el CA Pueblo Nuevo está en condiciones de facilitarlo a precios muy ventajosos, a través de nuestros proveedores habituales; por esta gestión el club no cobra ningún tipo de comisión. El material para la enseñanza del ajedrez requiere ciertas características técnicas que no reúne todo el material a la venta. Si no se desea hacer uso de nuestros proveedores rogamos que se consulte sobre el tipo de material que se adquirirá.
- ✓ El club facturará al colegio o al APA correspondiente el 30 de cada mes por el total de los alumnos. Los pagos se realizarán mediante transferencia bancaria a la cuenta corriente del Club de Ajedrez Pueblo Nuevo.
- ✓ La relación entre el Colegio, ya sea a través de la dirección o del APA, y el Club de Ajedrez Pueblo Nuevo se establecerá a través de **un contrato por escrito**, en el que se regularán los pormenores de esta relación.